

# PROJECTE D'EQUIPAMENT



**PLATAFORMA PER  
UN EQUIPAMENT  
SÒCIOCULTURAL AL  
BARRI DE BUFALÀ**

Document aprovat per l'assemblea del dia 17 de desembre de 2005



## 1. ÍNDEX

	Pàg.
1. Índex	1
2. Punt de partença	2
3. Elements centrals per una proposta	4
4. L'equipament sociocultural. Finalitats i objectius	5
5. El camí entre la realitat i el desig	6
6. L'organització i el model de gestió	7
7. Els espais	9



## 2. PUNT DE PARTENÇA

- ❖ El barri de Bufalà ha estat viscut abandonat de les estratègies culturals i de planificació de nous equipaments per part, tant de l'administració local com de l'autonòmica. Aquesta situació d'oblit ha vingut reforçada per l'apaivagament i manca de fortalesa de les institucions que ens hi trobem. Els canvis i moviments d'activitat que s'han donat a Bufalà han vingut marcats – quan s'han produït aquests – o bé per la presència interessada de les administracions (barri amb pisos d'ADIGSA, amb necessitat de tenir controlades les organitzacions veïnals i els grups d'activitat, etc.), o bé per a justificar determinades polítiques d'oblit o abandó amb la complicitat dels propis veïns.
- ❖ Altre aspecte a tenir en compte és la proximitat de Bufalà al centre de Badalona. Aquest fet repercuteix en que la gent d'aquest barri està obligada a desplaçar-se, ja que s'entén que els serveis i l'equipament dels que gaudeixen les persones del centre podent estar a l'abast dels seus veïns del barri del costat. Hem de destacar, que en els últims deu anys la densitat de la població del barri ha crescut considerablement i que el barri a la vegada s'ha sobredimensionat en extensió. Això vol dir, que la “proximitat” a la que feia referència anteriorment, ja no és un fet real i que l'ampliació del seu nombre d'habitants exigeix de nous serveis.
- ❖ L'onada especulativa de l'habitatge té un efecte important sobre el nostre barri, gent jove ve a viure als nous edificis que s'estan realitzant a la zona. Aquesta gent resideix en el seu habitatge però no s'implica en la realitat del barri. Per altre part, aquesta circumstància repercuteix en el canvi de fisonomia que pateix el barri, amb la consegüent destrucció del patrimoni arquitectònic i ecològic.
- ❖ La vida associativa del barri pràcticament es troba en “encefalograma pla”. En general cada una de les entitats que hi tenen presència treballen de forma aïllada, sense sentiment de comunitat, sense compartir un desig comú de treball cooperatiu de lluita per obtenir una millora del barri on viuen i per tant de la qualitat de vida dels seus veïns.  
En els darrers anys la Plataforma per Bufalà, ha sabut recuperar la confiança en el desig d'assolir un futur més just pel barri, partint de la suma del treball de la majoria de les seves entitats i serveis, així com dels seus veïns.
- ❖ La manca d'infraestructura en contrast amb el creixement del barri, genera una situació de desequilibri. Els espais públics que crea l'Ajuntament no dona suficient cobertura per atendre les necessitats emergents. Els col·lectius han de buscar cabuda en locals privats, altres ni tan sols en tenen.
- ❖ D'altre banda, el model d'espai públic que en aquest moment ens ofereix l'administració local, es tracta d'un espai rígid que entorpeix la vida associativa i redueix la rendibilitat de l'ús dels mateixos, potenciant l'aïllament i la individualitat.



### 3. ELEMENTS CENTRALS PER A UNA PROPOSTA

- Que el barri de Bufalà precisi d'un equipament sociocultural públic d'ús polivalent, és de tots conegut, però no per tots i totes valorat. El nostre barri es troba travessat per una riera que va directament al mar, però atès que la circulació de les aigües va per sota terra, no notem el seu cabal. El barri de Bufalà precisa d'una riera que canalitzi la vida del barri, les seves preocupacions, il·lusions i inquietuds de futur. Aquesta riera que cal obrir i que ha d'estar visible i a la llum de dia, ha de prendre la forma d'equipament sociocultural, de masia del poble on circuli la vida de la comunitat. L'equipament ha de visualitzar-se com aquell espai col·lectiu, públic, d'ús comunitari que serveixi d'espai de trobada per als ciutadans, vius i lliures, que residim a Bufalà. Som ciutadans, vius i lliures, que residim en una ciutat clarament desvertebrada, però amb una necessitat imperiosa de sentir-nos part d'una col·lectivitat més reduïda que s'anomena Bufalà, amb la qual ens identifiquem com a part d'un poble.
- Cal poder recuperar, sense caure en la nostàlgia, la vida social comunitària que aporta l'espai reduït del barri. Als equipaments que ja coneixem que funcionen a la ciutat s'hi pot participar de forma diferent: fent cursos, participant en xerrades i debats, visitant exposicions, etc, - programades i preestablertes per una gran organització -, però sempre des d'una perspectiva de ciutadà neutre, que veu i comenta, que participa d'actes puntuals que fa les seves propostes per al futur i que marxa de nou a l'espera de novetats.
- El que hem fet fins ara a la Plataforma, amb un veritable esperit reivindicatiu i de clamar per uns drets de participació més o menys negats, ja ha complert una etapa de clamor i exigència. Les nostres accions puntuals i els actes reivindicatius ens han portat a passar a un altre moment de l'acció més permanent e innovadora. El procés de treball continu en marxa i cal poder articular una proposta de futur en la qual ja puguem visualitzar el què pretenem fer en un futur immediat.
- Per a canviar les formes de procedir, hem d'assumir amb satisfacció el treball fet fins ara, però superant les pròpies limitacions fruit de la pròpia dimensió que teníem. Els antecedents ens serveixen per a estar cofois i satisfets de la tasca feta, amb honestat, voluntat i quasi sense subvenció per a passar a entendre que el pas a donar ens farà créixer, però alhora ens ha de fer sentir més comunitat, més tros de poble.
- La plataforma ha estat una casa d'acollida per a totes les persones i entitats que hi hem volgut participar, amb llibertat i esperit constructiu, perquè alhora ens ha permès de treballar plegats i en bona harmonia. Cal donar un pas endavant i la plataforma ha de permetre que els veïns, entitats i organitzacions de la comunitat visquem de forma vertebrada allò que ens nega el fet de viure en una gran ciutat que nega la personalitat de menut.



#### 4. L'EQUIPAMENT SOCIO-CULTURAL: FINALITATS I OBJECTIUS

Atesa la història i trajectòria pròpia de Bufalà, encara podem dir que ensumem a poble, a masia i les seves activitats. El centre de que ens pretenem dotar ha d'esdevenir un espai obert, públic, on es prestin alguns serveis públics (informació, assessorament, algú que altre servei, etc.), d'impuls i promoció d'activitats diverses que vetlli per la promoció i desenvolupament social i cultural de la comunitat de Bufalà, i de retruc el reforç i la promoció de la pròpia vida associativa i de participació i implicació dels seus ciutadans en les tasques de millora i promoció de la ciutat.

Els elements de què ens hem de dotar per a confeccionar el disseny del futur equipament sociocultural han de passar per considerar el següent:

- Ha de ser un projecte que neixi de la mateixa arrel de la Plataforma, com entitat aglutinadora dels desigs de molts col·lectius i veïns del barri de Bufalà.
- El fet de poder disposar d'una masia ha de dotar al projecte d'un marc qualificat d'identificació: promoció de la cultura popular més arrelada a les tradicions camperoles, però contextualitzada en el segle que vivim. El conreu i la jardineria han de ser un element transversal que ha de poder concórrer en cadascuna de les propostes i accions que es desenvolupen. No voldrà dir que ens hem de posar a fer de pagesos, però sí que hem de repensar el que vol dir ser avui pagès responsable amb una col·lectivitat. El sentit ecològic, sostenible, solidari i el conjunt de virtuts possibles, rebequeria i rebel·lia en un moment determinat, han de estar presents en les nostres actuacions, com signe també d'identitat pròpia.
- Disposar d'un equipament obert on tothom s'hi trobi present o bé representat, per a poder incidir en la vida de la col·lectivitat, i en la vida política de la ciutat. La presència del equipament sociocultural a la ciutat ha d'esdevenir un referent innovador en la vida democràtica- la que resta – de la ciutat. Aquesta qualitat afegida respon per un costat, al mètode en el que s'ha gestat el projecte i per altre al model de gestió que proposem.
- Aquest equipament sociocultural, centre de cultura popular, ha de recuperar el bo i millor de l'amalgama cultural de les persones que hi participen, però alhora donar-li sentit a un context urbà, de gran ciutat com Badalona.
- Ha d'esdevenir un espai de suport, convivència i col·laboració amb el conjunt d'organitzacions, entitats, serveis i veïns del barri. Ha d'oferir alternatives d'acció, de formació i de treball conjunt entre tots a fi de que aquestes esdevinguin una força transformadora del mateix. Esdevenir un espai de convivències, en tant que suma de vivències, teòriques i pràctiques, per enriquir l'espai col·lectiu.
- Espai de promoció de la llibertat individual, on es pugui crear i participar, implicant-se en un projecte social amb la responsabilitat que exigeix el moment actual.
- L'esperit del projecte ha de recollir el protagonisme i la voluntat de la presència del mateix barri de Bufalà en el conjunt de la ciutat, per sobre de les directrius polítiques gestionades des de determinades organitzacions. També hem de saber recuperar, incoorporar i plasmar el teixit associatiu, present des de fa molt de temps al barri.



## 5. EL CAMÍ ENTRE LA REALITAT I EL DESIG

D'on partim:

- Creixement considerable del barri de Bufalà
- Abandó d'estratègies i polítiques culturals que ens tinguin presents
- Entitats dèbils, que han entrat en el mercadeig de les administracions, o be amb poca força des del punt de vista alternatiu o de treball en xarxa
- Barri amb cap projecte emblemàtic i amb poca presència en la vida política de la ciutat.

On volem anar:

- A la creació d'un espai sociocultural.
- A impulsar formes reals i sinceres de participació col·lectiva.
- A dotar al barri d'uns espais i estratègies de veritable desenvolupament comunitari, de creixement personal, de vincles interpersonals, de coneixement i experiència de treball en comú.
- A reforçar la tasca associativa per la via transformadora i no des de la complaença amb el sistema establert.
- A disposar d'uns espais que impliquin la ciutadania, sigui aquesta organitzada o no.
- A potenciar l'autonomia de les persones i dels col·lectius dins d'un espai de llibertat, responsabilitat i corresponsabilitat.

Què pretenem aconseguir:

- Un centre públic, obert i participatiu.
- Un espai on s'ofereixen serveis públics.
- Un espai per desenvolupar fórmules alternatives de transformació de l'entorn.
- Un espai que promogui la recuperació de activitats populars.
- Un espai que impulsi i promogui actuacions diverses, amb diferents nivells d'implicació i de projecció ciutadana.
- Un espai obert, on cadascú veïna o veí, trobi el seu propi espai i les relacions adients per a desenvolupar el seu propi projecte de transformació personal i comunitària.
- Un espai receptor del saber popular del barri.
- Un espai educatiu en estreta interrelació, amb altres àmbits formatius del barri (CEIP, IES, Escola d'adults...).



## 6. L'ORGANITZACIÓ I EL MODEL DE GESTIÓ

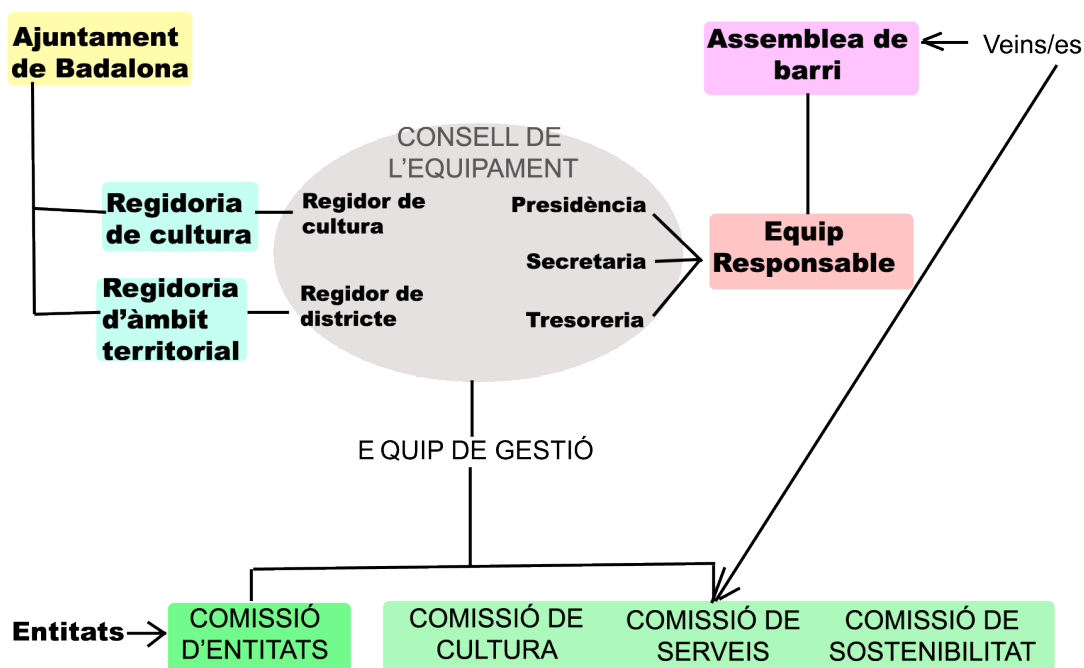
El model d'organització que proposem estaria en la línia del model d'equipament que volem impulsar. Hauria de ser un model d'organització participatiu, obert i dinàmic. Capaç d'adaptar-se contínuament a la realitat en la que es troba i materialitza els seus objectius. Una organització flexible amb la seva gestió però a la vegada rigorosa amb el seu treball, no solament en l'ideari sinó en els seus resultats.

També una organització plenament democràtica que configura els seus esforços en pràctiques de creació i participació col·lectiva. Que gestiona l'espai procurant allunyar-se del simple consum de l'oci i la cultura que se'ns imposa. Es tracta de fer viable la possibilitat de decidir i de participar.

El model organitzatiu que proposem es un model que exigeix el treball conjunt, de manera molt estreta, entre l'administració local i la ciutadania del barri de Bufalà. Volem aprendre a conviure conjuntament mitjançant la proposta de tirar endavant un projecte en comú. Això significa assumir espais de corresponsabilitat mútua i de ser capaços d'anar més enllà, que no pas buscar l'eficàcia en els resultats. Significa compartir valors i practicar el respecte mutu. Significa el debat, el consens i la transparència. Significa, en definitiva, que treballar junts ens reporta una major complementarietat i l'assoliment d'unes eines que comportin unes noves relacions ciutadanes.

Proposem per altre banda que l'ajuntament busqui una entitat de caràcter social i apolítica amb prestigi, que sistemàticament auditi la gestió de l'equipament.

### Organigrama:





## **FUNCIONS**

### **Consell de l'Equipament:**

- Està format per el Regidor de Cultura, el regidor del districte i l'Equip Responsable de l'Assemblea de barri.
- Fa la programació anual
- Realitza assignació pressupostària
- Avalua resultats trimestrals de gestió
- Reprograma
- Estableix els serveis prioritaris
- Concreta els projectes
- Programa les activitats

### **Assemblea de Barri:**

- Es una nova entitat sense ànim de lucre
- La seva finalitat és fomentar la participació ciutadana vers l'equipament sociocultural
- Els seus socis son veïns/es
- Nomena l'Equip Responsable

### **Equip Responsable:**

- Està format per un president, un secretari, un tesorero, i dos vocals de l'Assemblea de Barri.
- Representa l'Assemblea de Barri
- Convoca i dinamitza l'Assemblea de Barri
- És membre del Consell de l'Equipament amb ple dret

### **Equip de gestió:**

- Dinamitza l'Equipament
- Executa el projecte de curs
- Gestiona l'Equipament

### **Comissió d'entitats:**

- Coordina les entitats
- Fomenta la participació de les entitats amb l'equipament

### **Comissió de Cultura:**

- Realitza el programa de tipus cultural (festes, tallers, exposicions...)



**Comissió de serveis:**

- dóna serveis a veïns/es i entitats (banc de recursos, banc de temps, punt d'informació...)

**Comissió de sostenibilitat:**

- Realitza el programa de tipus sostenible (grup de consum ecològic, tallers, xerrades, exposicions, hort...)

## 7. ELS ESPAIS

SERVEIS:

- ✓ Biblioteca
- ✓ Ludoteca
- ✓ Cafeteria (amb possibilitat de fer exposicions, lectura de diaris, petits espectacles, jocs de taula).
- ✓ Borsa de serveis solidaris (diferents iniciatives per desenvolupar intercanvi solidari entre els veïns/nes del barri).
- ✓ Préstec de material (equip de só, cameres, etc.).
- ✓ Grup de consum ecològic.
- ✓ Radiu.
- ✓ Sala d'informàtica.
- ✓ Servei d'apats.
- ✓ Escola d'Adults.

ESPAIS D'US POL·LIVALENT:

- ✓ Diferents sales per desenvolupar tallers.
- ✓ Sala ampla d'actes. (teatre, fòrums, jocs de rol...)
- ✓ Diferents sales de reunió.

ESPAIS DE MEDI OBERT:

- ✓ Hort
- ✓ Jardineria
- ✓ Celler
- ✓ Esport.